

## ILMOITUS PURKAMISAIKOMUKSESTA

### Kiinteistö

858-409-2-245 (Nuottakuja 6)

### Purkamisilmoitus

Miika Kojonen on jättänyt 4.4.2019 purkamislupahakemuksen kolmen rakennuksen purkamiseen kiinteistöllä 858-409-2-245.

### Kaavatilanne

Rakennukset sijaitsevat Koskenmäen AOR asemakaava-alueella. Asemakaavaan rakennuksia ei ole merkitty suojeltaviksi rakennuksiksi.

Kulttuurimaisema- ja rakennuskanta -inventoinnissa Suvelan vanha huvilarakennus sekä saunatupa on kumpikin luokiteltu 1-luokan kohteiksi. Kaavoitus sekä maakuntamuseo ovat antaneet kielteisen lausunnon rakennuksien purkamiseksi.

### Purkamisilmoituksen tiedoksi antaminen

MRA 67 §:n mukaan: "Jos rakennus tai sen osan purkaminen voi merkitä historiallisesti tai rakennustaiteellisesti arvokkaan rakennuksen taikka kaupunkikuvan tai rakennetun ympäristön turmeltumista, kunnan rakennusvalvontaviranomaisen tulee 14 päivän kuluessa purkamisilmoituksen tai purkamiseen johtavan rakennuslupahakemuksen saatuaan tiedottaa siitä kunnanhallitukselle ja alueelliselle ympäristökeskukselle."

Ilmoitan MRA 67 §:n mukaisesti Tuusulan kunnan jättämän purkamisaikomuksen tiedoksenne. Purkamislupahakemus on jätetty 4.4.2019. Mikäli katsotte, että purkamista ei tulisi hyväksyä, pyydän toimittamaan lausuntonne 30.6.2019 mennessä joko sähköisesti osoitteella rakennusvalvonta@tuusula.fi tai paperisena osoitteella:

Tuusulan rakennusvalvonta  
PL 60  
04301 Tuusula

### Liitteet

- karttaote purettavista rakennuksista
- ote kulttuuriympäristö selvityksestä
- lausunnot (kaavoitus & maakuntamuseo)

Tuusulassa 23.5.2019

Lasse Ketoja  
rakennustarkastaja  
040 314 3597

### Jakelu

ELY-keskus  
Tuusulan kunnanhallitus

TUUSULA

Elämisen  
taidetta.

Postiosoite: PL 60, 04301 Tuusula • Käyntiosoite: Hyryläntie 16, Tuusula  
Puhelin: (09) 87181 • Faksi: (09) 8718 3072  
[www.tuusula.fi](http://www.tuusula.fi)

UNITED STATES DEPARTMENT OF AGRICULTURE

PLANT INDUSTRY

PLANT INDUSTRY, UNITED STATES DEPARTMENT OF AGRICULTURE, WASHINGTON, D. C.

PLANT INDUSTRY, UNITED STATES DEPARTMENT OF AGRICULTURE, WASHINGTON, D. C.

PLANT INDUSTRY, UNITED STATES DEPARTMENT OF AGRICULTURE, WASHINGTON, D. C.

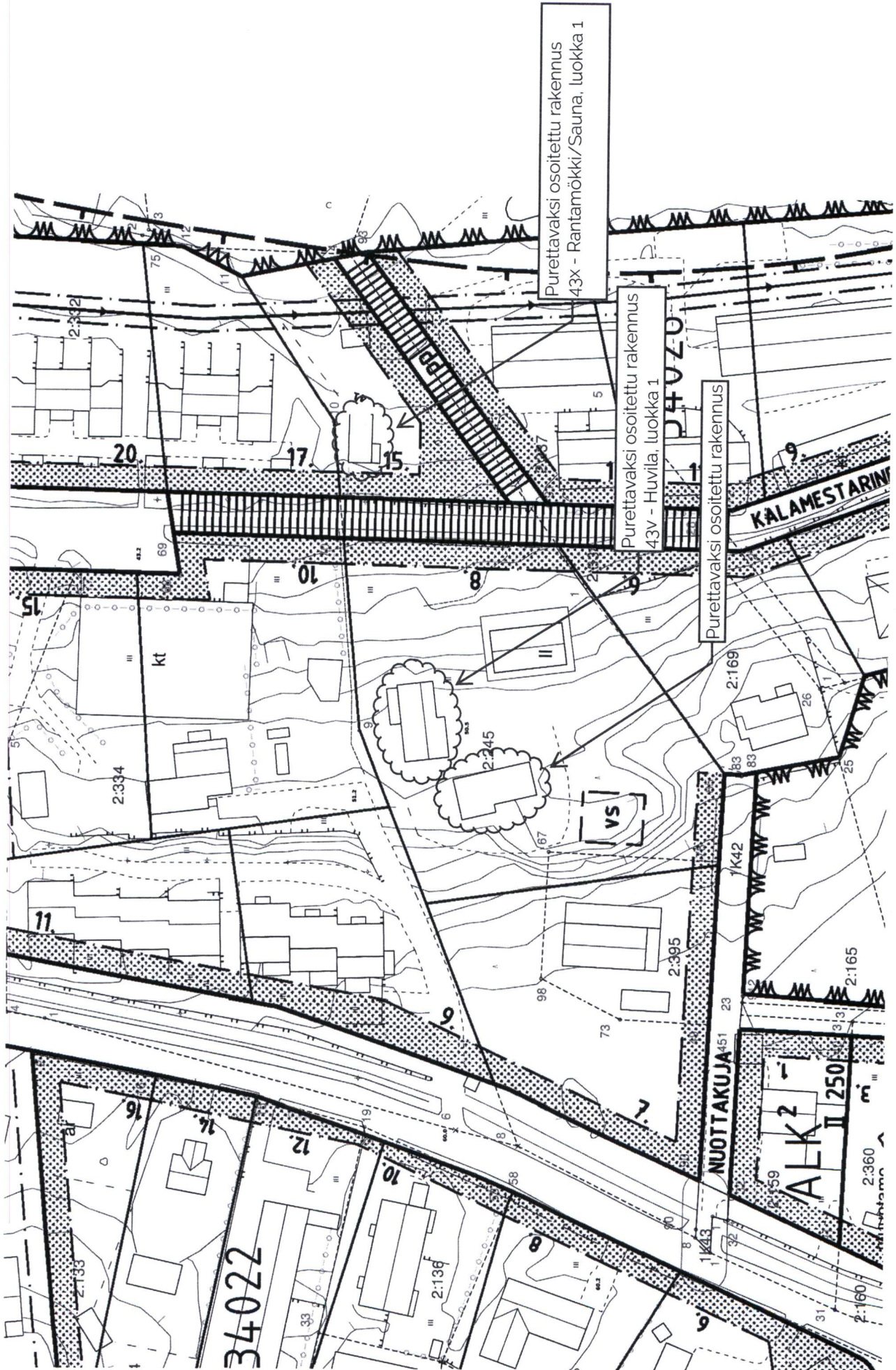
PLANT INDUSTRY, UNITED STATES DEPARTMENT OF AGRICULTURE, WASHINGTON, D. C.

PLANT INDUSTRY, UNITED STATES DEPARTMENT OF AGRICULTURE, WASHINGTON, D. C.

PLANT INDUSTRY, UNITED STATES DEPARTMENT OF AGRICULTURE, WASHINGTON, D. C.







Purettavaksi osoitettu rakennus  
43X - Rantamökki/Sauna, luokka 1

Purettavaksi osoitettu rakennus  
43V - Huvila, luokka 1

Purettavaksi osoitettu rakennus

34022

NUOTTAKUJA

KALAMESTARINKI

ALK 2  
II 250

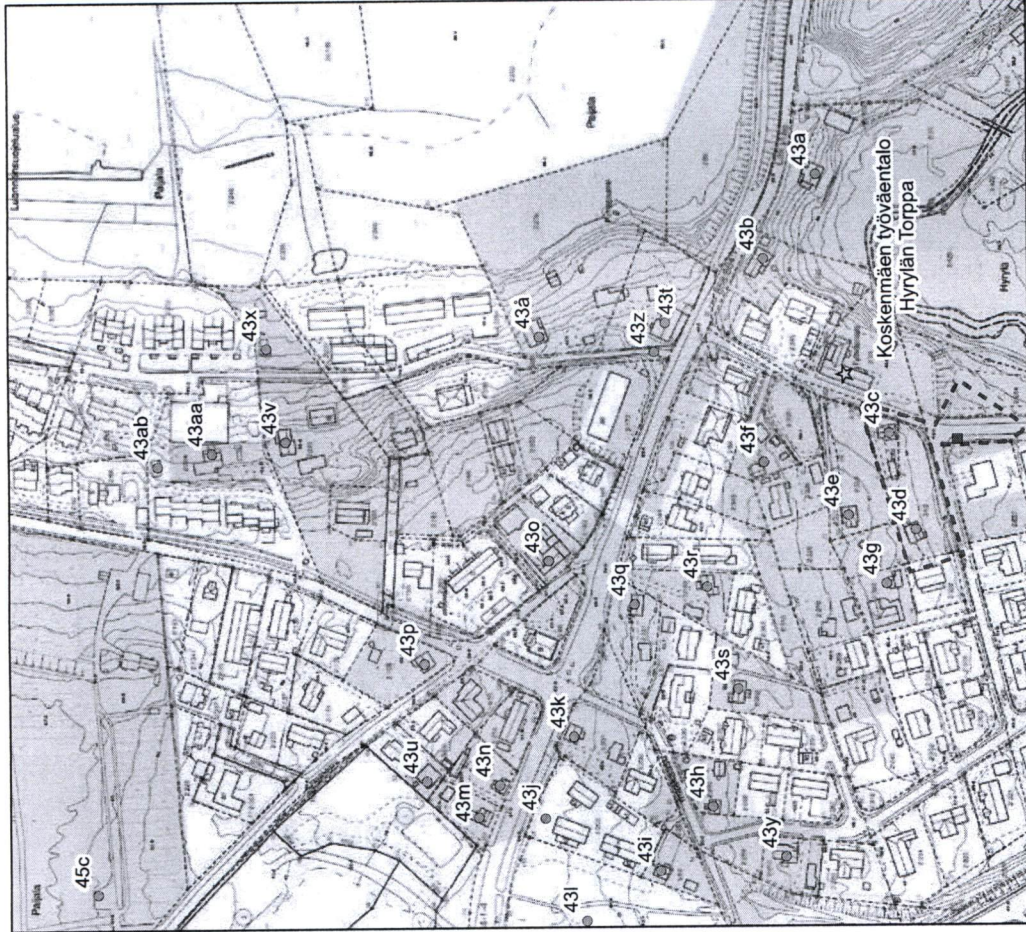




### 43. Koskenmäen palstatila-asutus

Koskenmäki on Pajalan vanha käsityöläis- ja mäkitupalaiskylä, joka on 1800-luvun lopun kuluessa muuttunut Hyrylän varuskunnan myötä kasvaneen taajaman lievealueeksi. Kylä syntyi Pajalan Jussilan halkomisen toisen puolikkaan, Toukolan<sup>101</sup> takamaille. Koskenmäkeen syntyi tiivis käsityöläisasutus jo ilmeisesti 1870-luvulla.<sup>102</sup> Tällöin rakennuskanta oli keskittynyt Tuomelan, Koskelan ja vanhan Nummelan (nyk. Koskenrinne) tienoille Nahkelantien molemmin puolin ja Tuusulanjoen pohjoiseen tekemän mutkan kuppeeseen muodostuneen etelälaakson ylärinteille - kaikkiaan kylä käsitti kuusi mökkiä. Suomalaisien käsityöläisten lisäksi Koskenmäelle muutti venäläisiä.

Koskenmäen asutus kasvoi hitaasti mutta varmasti: vuoden 1898 Se-naatin kartan kaksoiskappaleessa talojen määrä on nelinkertaistunut ja asutus on keskittynyt Nahkelantien eteläpuolelle Hämeentien risteys-tuontumaan sekä Villa Demmissofkan palstan pohjoispuolelle hautaus-maata vastapäätä Pajalantien varten. Tämä rakenne, rykelmään sijoit-tuneita pieniä hirsimökkejä piharakennuksineen, säilyi aina 1930-luvun lopulle. Sodan jälkeen mökkiläiskylän rakenne alkoi hajautua. Sekaan nousi rintamamiestaloja 1940-50-luvuilla, jotka sopeutuivat alkuperäi-seen rakennuskantaan toisin kuin 1960-luvun jälkeen rakennetut pien- ja rivitalot. Neljän viimeisimmän vuosikymmenen, 1970-2000-luvun rakennukset ovat muuttaneet alueen luonteen, myös tiestön rakenne on jonkin verran muuttunut. Uudisrakentamisen poikkeaa suuresti vanhasta, alkuperäisestä rakennuskannasta, joten koko alueelle tulee laatia raken-nustapaohjeistus uudis- ja täydennysrakentamista varten, että alueen vie-hättävä yleisilme säilyy.



© Tuusulan pohjakartta 2016

- ☆ Rakennuskulttuurikohte
- Rakennettua kulttuurialuetta täydentävä rakennus tai rakennelma
- Muinaisjäännökset 2012 (Museovirasto)
- - - Muinaisjäännösalueet 2012 (Museovirasto)
- | Valtakunnallisesti merkittävät RKY-kohteet 2009 (Museovirasto)
- Rakennettu kulttuurialue



0 25 50 100 Metriä

<sup>101</sup> Siikka Holma. Tuusulan aikakirjat XII s. 6.  
<sup>102</sup> Venäläisen topograffitarkastajan IX:30 vuositila 1870-71. Tuomela ja Nummela ovat jo tällöin ole-massa, Koskelan tontilla myös rakennuksia.



Koskenmäellä on säilynyt muutamia 1800-luvun lopun palstatilojen rakennuksia<sup>103</sup>, joilla on yhä huomattava merkitys alueen maiseman elementteinä. Edustavimpia palstojen rakennuksia ovat **Tuomela (43a; luokka 1)**, **Koskela (43b; luokka 1)** ja **Koskenrinne (alkujaan Nummela) (43i; luokka 2)**. Ne sijaitsevat Nahkelasta tulevan maantien varrella. Rakennukset ovat tien korottamisen myötä jääneet osittain tienpinnan alapuolelle. Koskelaa vastapäätä sijaitseva **Koskenrinne** on maakauppias Karjalaisen (Karelskoj)<sup>104</sup> vanha asuin- ja liikerakennus, joka esiintyy jo vuoden 1870 topografigkartalla. Kauppias Vasili Karjalainen muutti Tuusulan Pajalaan tosin vasta vuonna 1885, joten kaupparakennus ei välttämättä ole hänen rakennuttama. Karjalaisen kauppa oli sekatarvakauppa, josta sai myös rakennustarvikkeita.<sup>105</sup> Rakennus hieman riistussa nykyasussaankin edustaa mainiosti jo lähestulkoon hävinnyttä kauppalorakentamista Hyyrylässä. Myös Koskenrinteen pihapiirin talousrakennukset sekä naapuritonin Nummelan rakennuskanta, erityisesti 1950-luvulta oleva huvilamainen asuinrakennus (43j; **luokka 2**) on kokonaisuutena mielenkiintoinen kokonaisuus, joka edustaa vanhaa Koskenmäen miljöötä parhaitimmillaan. Muut vuoden 1870 topografigkartalla esiintyvät ja näihin päiviin selviytyneet rakennukset ovat mahdollisesti **Hietalan (43f; luokka 2)** asuinrakennus piharakennuksineen Hyyrylän torppaa vastapäätä mäennyyppylällä sekä muodollisesti Hyyrylän työväentalo (42), jonka vanhin osa on Ferdinand Liljan torppa. Koskenrinteestä pohjoiseen on Suvela I, joka on lohkaistu Dennisofvkan huvilalan maista. Suvelan koristeellinen, vaaleanharmaa huvila (43v; **luokka 1**) on vuodelta 1899 ja sen vanhimmat osat ovat säilyneet alkuperäisessä asussa, joskin huvilaa on laajennettu 1950/60-luvulla. Tontilla on uudempi asuinrakennus ja piharakennus (villa Dennisofvkan entinen navetta) sekä rannassa pienehkä punainen saunatupa/torppa (43x; **luokka 1**), joka on edelleen hirsipinnalla. Hyväkuntoisessa, lyhytmurkkaisessa rakennuksessa on alkuperäiset 6-ruutuiset ikkunat ja koristeelliset vuorilaudat.

Nähtävästi jo 1870-luvulta periytyvän **Tuomelan** nykykuoto on syntynyt vuonna 1915, jolloin Koskenmäeltä Salmen nahkuriverstaan vuonna 1913 hankkinut ja seuraavana vuonna Ali-Postin Hyyrylän puolella Tuusulanjoen rannalla nykyistä pumppaamoa miltei vastapäätä<sup>106</sup> sijainneen nahkatehtaan ostanut Johan Tikkanen<sup>107</sup> osti ja ilmeisesti muokkautti Tuomelan huvilan uuteen asuun. Tuomela on nykyisellään hieman jugend-vaikutteinen puolitoistakerroksinen harjakattoinen asuinrakennus, jonka tien puoleisessa julkisivussa on frontoni. Tuomelan pihapiiriin kuuluu samankäinen punamullattu piirurakenteinen piharakennus. Koskelan tontin eteläpuolella sijaitti teurasaja Oskari Salmen teurasastamo navettoineen aina 1980-luvun puoliväliin asti, jolloin rakennus purettiin rivitalojen tieltä.<sup>108</sup>

**Koskela** on Tuomelan länsinaapuri ja 1800-luvun lopun monimuotoinen huvilamainen talo, joka esiintyy vuoden 1898 Senaatin kartalla. Tontilla on yksi piharakennus ja joelle viettävää pihaa. Koskelan eteläpuolelle, lähes kiinni tontinrajaan on 1990-luvulla rakennettu rivitaloja. (luokka 1)

103 Senaatin karttalehti IX/30, kaksioikappale vuodelta 1898.

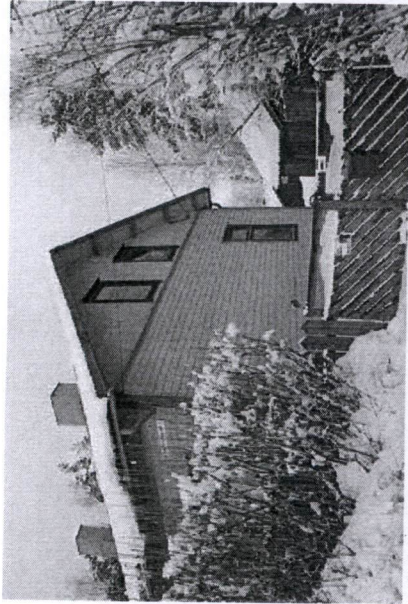
104 Hirö, s. 96-97. Parempi viite esinädellä.

105 Sirikka Holma, Tuusulan aikakirja XVIII, s. 12-15.

106 Unto Tantt, Tuusula-seuran aikakirja XII, s. 17. Kartta - sijaintitieto

107 Rosenberg, Suur-Tuusulan historia III, s. 193.

108 Koskenrinne



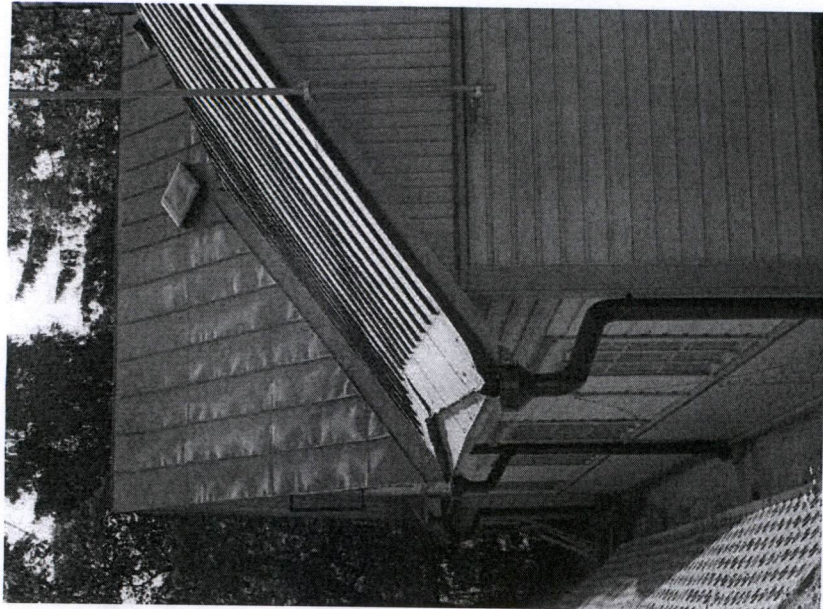
43T Vanha Karelskojin kaupparakennus 1800-luvun lopulta piiloutuu orapih-lajan taakse.



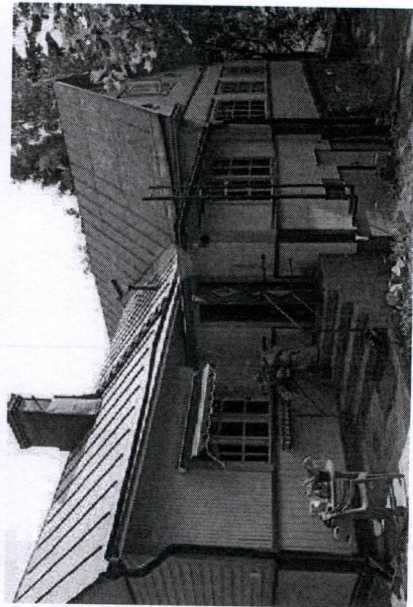
43A Tuomelan jugend-tyylinen huvila.



43B Koskelan huvila aitoineen on tärkeä kiintopiste Koskenmäentien varressa.



43B Koskelan huvila on huolellisesti suojattu nousseen tienpinnan haihtoilta.



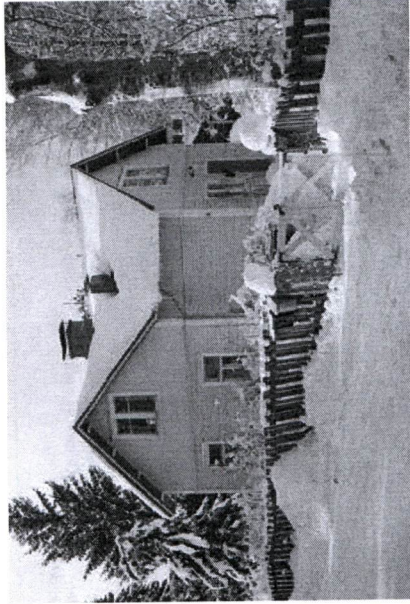
43B Koskelan huvila pihan puolelta.



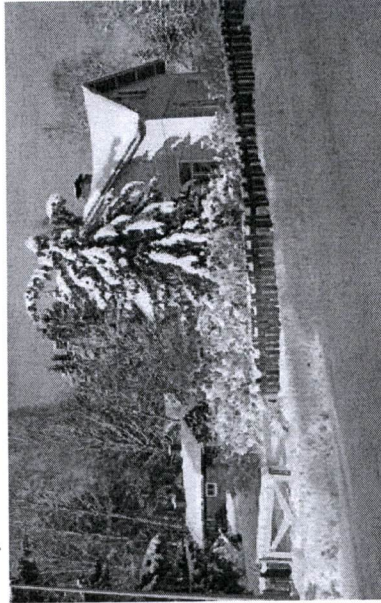
Koskenmäellä on lisäksi muutamia muita ennen vuotta 1898 rakennettuja ja viihdyttäviä palatsi-asumuksia, joilla on lähinnä maisemallista ja historiallista merkitystä: erittäin todennäköisesti **Irjala (43r; luokka 2)**, jota on korjattu alkuperäisen asun säilyttävään henkeen ja Pajalantien varrella rintessä vielä löydettävissä Villa Demissofkan pihapiirin kuuluneita rakennuksia, jota väljän metsäpuutarhan sijaan ympäröi nykyisellään tiivis rivitaloyhteisö: erityiset helmet ovat kirjailijan käytössä oleva **Suvela (43v; luokka 1) ja tilan saunatupa (43x; luokka 1)** rantamiityn tuntumassa. **Vahteramäki 2 (43q; luokka 2)** on 1880-luvun käsitöläis-asumus ns. Davidssonin talo. Rakennus on muodostettu 1950-60-luvulla mikä näkyy ikkunoiden ja kuistin muodossa. 1900-luvun alun pienasu-  
 musta on säilynyt suhteellisen paljon, mutta monen pihapiiri uhkaa ylisuuri rakennusohjeus: erinomaisesti ovat säilyneet suutarimestari Väinö Laaksonen talo **Hiekkala (43c; luokka 1)** vuodelta 1914, **Santala (43d; luokka 1)** piharakennuksineen ja **Koskenpellon pientilan pihapiiri**, joka on jaettu useaan osaan: asuinrakennus on **Linnunhernesä (43e; luokka 2)** ja piharakennukset **Kielonkukka** ja **Sananjalka**-nimisellä tontilla (**43g; luokka 0; purettu**) : Kielonkukka-nimiselle tontille jääneet piharakennukset on purettu vuosina 2012-13. Hiekkalan erityisenä piirteenä voi mainita poikkipäädyllisen harjakaton, alkuperäiset ikkunat ja räystäiden detailoinnin; rakennus on huvilamainen pienestä koostaan huolimatta. Pieni **Vahteramäki (43h; luokka 1; asemakaavassa sr-2 merkitty)** on säilyttänyt alkuperäisen muotonsa ja hyvin suuressa määrin myös julkisivunsa; sen sijaan Nahkelantien vieressä sijainnut 1910-luvulta periytyvä **Mäntymäki (43j; luokka 1)** tuli puretuksi ja siirrettiin kivijalkaansa ja uunejan myöden Rusujärvelle kesämökiksi.<sup>109</sup> Samaa ikäryhmää edustavat pienet ja kapeat vinkekkaitalo **Männikkö II (43m; luokka 2)** ja **III (43n; luokka 2)** piharakennuksineen (jälkimmäisen pihavaja on vuodelta 1901) sekä huolella vaalittu, nimensä mukaisessa paikassa sijaitseva **Tienhaara (43p; luokka 1)**. Sen sijaan 1930-luvun kartalla esintynyt laukkukauppias Nikolai Karjalaisen<sup>110</sup> talo **Tienhaara (43k; luokka 2)** muistuttaa nykyisin mittasuhteiltaan enemmän jälleennakennuskauden rintamamistalota kuin 1920-luvun asumusta.<sup>111</sup> **Männikkö I** :n asuinrakennus edustaa tyyppillistä peruskorjattua 1960-luvun rakennuskantaa, mutta sen ulkorakennus (**43u; luokka 3**) kuuluu samaan kerrostumaan **Männikkö II** ja **III:n** kanssa.

Jälleennakennuskauden kerrostumaa edustavat kauniisti **Eilala (43i; luokka 1)** ja erityisen viihdyttävän pihapiirin perällä sijaitseva, 1947-48 rakennettu **Etelärintein talo (43s; luokka 1)** talousrakennuksineen. Molempia rakennuksia leimaa myös ajalle tyyppinen vaalea yleisväritys ja voimakkaat, tässä tapauksessa italiantyyliset tehostetut mm. räystätiden alla ja sisäänvedetyssä kuitistissa. Etelärinnettä hieman nuorempi **Toivola (43y; luokka 2)** Vahteramäkeä vastapäätä edustaa alueen suhteellisen hyvin säilynyttä 1950-luvun alun rakentamista puutarhoineen ja piharakennuksineen. Saman aikakauden kaupparakentamista edustaa **Leivolän** 1940-luvulta periytyvä kauppatalo (**43o; luokka 2**). Leivolän talousrakennus edustaa alueen vanhaa 1900-luvun alun rakennuskantaa. Kyläraitin päättäneenä oli Nahkelantien eteläpuolelle ja Koskenmäen risteuksen kaakkoiskulmaan jäävän **Hietalan (43l)** tilan komea, tilarakenteinen ja rapattu kaksikerroksinen asuinrakennus, joka purettiin syksyllä 2013. Rakennus tunnettiin myös Gummeruksen huvilana.

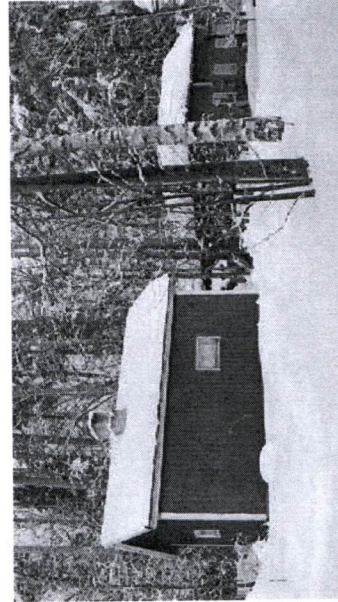
<sup>109</sup> Anne Kanerva, Keski-Uusimaa 21.3.2013. Mökkin uusi omistaja Stefan Lindblad.  
<sup>110</sup> Jaana Koskenranta  
<sup>111</sup> Pihajärkarta noin vuodelta 1930. Tuusulan kunta. Vertailla nykyiäkehen kartaan: maastonmuutoksella sekä kiinteistömuodostuskersti.



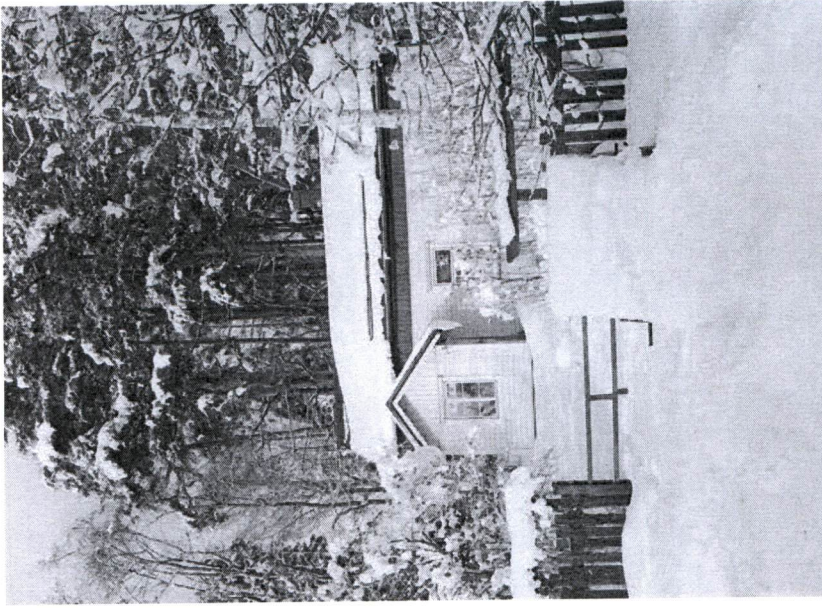
43C Hiekkalan pieni huvila on väretykseltään poikkeuksellinen tuulahdus 1920-30-lukujen käytännöistä; vaaleaa yleisväritystä on tehostettu avoräystäiden ja ulko-oven voimakkaalla tehostevärillä.



43 C Hiekkala ulkorakennuksineen.



Koskenpellon tilasta Kielonkukka ja Sananjalka-tonteille jääneet talousrakennukset - laaempina karjastuoja - 43 G, molemmat on purettu noin 2012-13.



43D Santalan piharakennus



43D Santalan piharakennus; sauna ja vaja päädyt kiinni toisissaan.

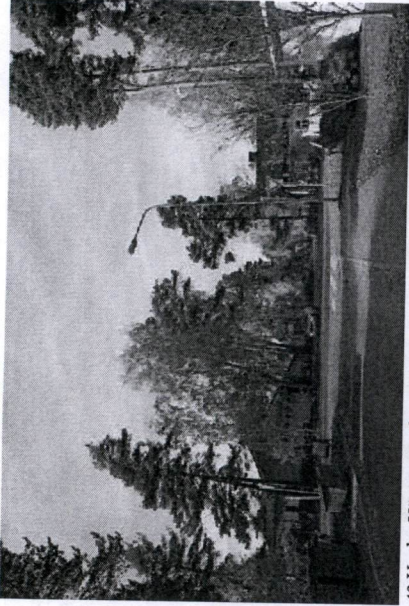




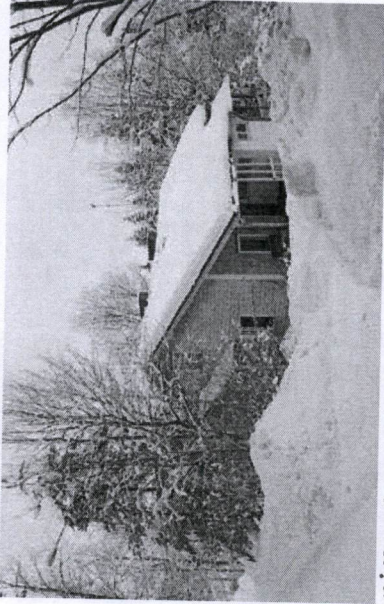
43 Koskenmäen komeita mäntyjä syysruskan aikaan.



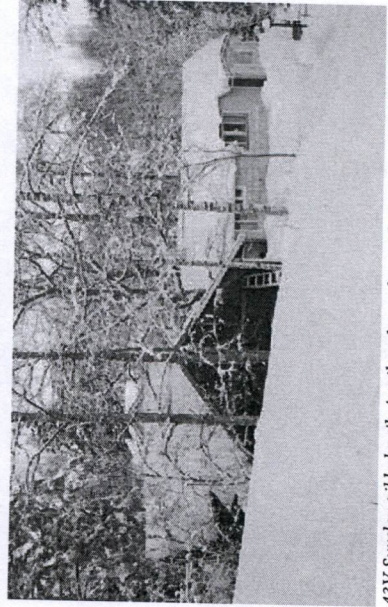
43Z Vanha Dennissofkan puretulle huvilalle vievä kivillä pengerretty tontti-  
tie.



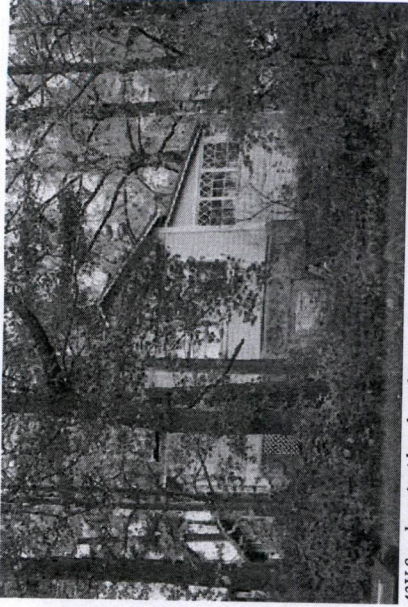
43 Vanha Hämeentie ylittää Puijalarintien ja jatkuu hautausmaahan ohiitse kohti  
Rusutjärveä.



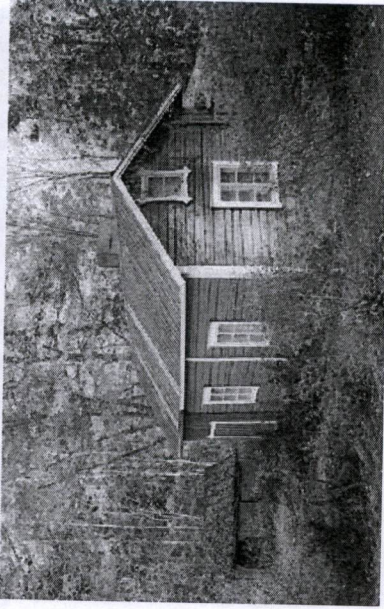
43Ä Nummelan asuinrakennus 1950-luvulta.



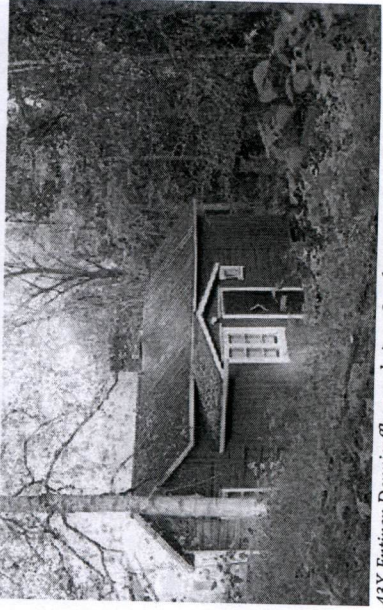
43V Suvelan pikkuhuvila ja piharakennukset piiloutuvat uudisrakennusten  
keskelle.



43Y Suvelan pieni huvila ja koristeellinen lasikuisti ovat muistuma itäraunan  
vanhastia huvilakulttuurista.



43X Suvelan lyhytnurkkainen saunatupa ja pieni puuvaja edustavat vanhaa  
Koskenmäen rantaelämää.



43X Entinen Dennissofkan, nykyinen Suvelan saunatupa ja kuisti.



## Lausunto

Nuottakuja 6, 04300 Tuusula

<b>Asiointikunta</b> Tuusula	<b>Hakemuksen vaihe</b> Hakemus jätetty
<b>Kiinteistötunnus</b> 858-409-2-245	<b>Hakemus jätetty</b> 04.04.2019
<b>Asiointitunnus</b> LP-858-2019-00465	<b>Käsittelijä</b> Ketoja Lasse
<b>Hankkeen osoite</b> Nuottakuja 6, 04300 Tuusula	<b>Hakija</b>
<b>Toimenpiteet</b> Rakennuksen purkaminen	

## Lausunto

<b>Lausunnon pyyntöpäivä</b> 26.04.2019	<b>Kuvaus</b> kaavoitus
<b>Lausunnon antopäivä</b> 06.05.2019	<b>Lausunnon antaja</b> Vilma Karjalainen
<b>Lausuntoteksti</b> Rakennuksilla on kulttuurihistoriallisia arvoja. Tuusulan Kulttuurimaisema- ja rakennuskanta –inventoinnissa Suvelan vanha huvilarakennus sekä saunatupa on kumpikin luokiteltu 1-luokan kohteiksi, joita ei suojelusuosituksen mukaan saa purkaa. Aluetta koskeva asemakaava on vanhentunut. Rakennukset ovat tärkeä osa Tuusulan arvokasta vanhaa rakennusperintöä ja maisemaa. Kaavoitus ei puolla hanketta.	
<b>Lausuntotieto</b>	<b>Liitteet</b>



kielteinen	0 kpl
------------	-------



## Lausunto

### Nuottakuja 6, 04300 Tuusula

<b>Asiointikunta</b> Tuusula	<b>Hakemuksen vaihe</b> Hakemus jätetty
<b>Kiinteistötunnus</b> 858-409-2-245	<b>Hakemus jätetty</b> 04.04.2019
<b>Asiointitunnus</b> LP-858-2019-00465	<b>Käsittelijä</b> Ketoja Lasse
<b>Hankkeen osoite</b> Nuottakuja 6, 04300 Tuusula	<b>Hakija</b>
<b>Toimenpiteet</b> Rakennuksen purkaminen	

## Lausunto

<b>Lausunnon pyyntöpäivä</b> 26.04.2019	<b>Kuvaus</b> Maakuntamuseo
<b>Lausunnon antopäivä</b> 06.05.2019	<b>Lausunnon antaja</b> Petteri Kummala
<b>Lausuntoteksti</b> Tuusulan kunnan rakennusvalvonta on pyytänyt Keski-Uudenmaan maakuntamuseolta lausuntoa purkamislupahakemuksesta osoitteessa Nuottakuja 6.  Purettaviksi haetut rakennukset sijaitsevat ns. Suvela I:n tontilla, jonka rakennukset kuuluivat alun perin 1800-luvun lopulla syntyneen Villa Dennisoffkan huvilapalstan päärakennuksen ja puutarhan pihapiiriin. Purkamishakemuksen liitteenä olevan kartan perusteella kohteet ovat Suvelan vanha huvila ja sen piharakennus sekä rannassa sijaitseva saunatupa.	



Suvelan koristeellinen, vaaleanharmaa huvila (ns. pieni huvila) on valmistunut vuonna 1899. Sitä on laajennettu 1950–60-luvulla, mutta sen vanhimmat osat ovat säilyneet alkuperäisessä asussaan. Piharakennus on Villa Dennisoffkan entinen navetta. Kaikki kolme purettavaksi haettua rakennusta ovat kulttuurihistoriallisesti ja paikallishistoriallisesti arvioiden arvokohteita ja osa laajempaa Koskenmäen rakennettua kulttuurialuetta. Tuusulan kulttuurimaisema ja rakennuskanta -inventoinnissa Suvelan huvila (ns. pieni huvila) ja saunatupa on nostettu esiin alueen erityisinä helminä ja ne on arvotettu luokkaan 1, johon kuuluvat valtakunnallisesti ja maakunnallisesti arvokkaat kohteet sekä paikallisesti erityisen merkittävät kohteet, joilla voi olla myös valtakunnallista merkitystä. Suvelan kohteet ovat antikvaarisesti hyvin säilyneitä ensimmäisen luokan paikallisia kohteita, joilla on suuri merkitys Tuusulan rakennusperinteen osana.

Tuusulan kulttuurimaisema ja rakennuskanta -inventoinnin antama suojelusuositus ensimmäisen luokan kohteille on seuraava: "Rakennuksia ei saa purkaa. Rakennuksiin sallitaan säilyttäviä tai alkuperäistä asua kunnioittavia muutoksia, jotka tulee tehdä harkiten ja rakennuksen kulttuurihistorialliset ominaispiirteet huomioiden. Luokan kohteita muutettaessa ja korjattaessa tulee Keski-Uudenmaan maakuntamuseolta pyytää lausuntoa rakennuslupaa, poikkeamislupaa tai suunnittelutarveratkaisua haettaessa."

Yllä esitettyjen seikkojen nojalla Keski-Uudenmaan maakuntamuseon kanta purkamislupahakemukseen osoitteessa Nuottakuja 6 on kielteinen .

Ystävällisin terveisin,

Petteri Kummala

Petteri Kummala

Tutkija

Helsingin kaupunginmuseo - Keski-Uudenmaan maakuntamuseo / Kulttuuriympäristö

Kulttuuri ja vapaa-aika

Helsingin kaupunki

Puh/Tel.: +358 (0)9 310 36940

E-mail: petteri.kummala@hel.fi

PL 17401, 00099 HELSINGIN KAUPUNKI

Käyntiosoite: Aleksanterinkatu 16

www.helsinginkaupunginmuseo.fi

**Lausuntotieto**

**Liitteet**



kielteinen	0 kpl
------------	-------



